

Załącznik do
uchwały Nr XXXIX/250/2014
Rady Gminy w Przewoź
z dnia 18 lipca 2014 r.

**INWENTARYZACJA STANOWISKA ELISMY WODNEJ *LURONIUM NATANS* (L.) RAF. W LEŚNICTWIE PRZEWÓZ
PODDZ. 320 G) W NADLEŚNICTWIE WYMIARKI (OBRĘB PRZEWÓZ) W BORACH DOLNOŚLĄSKICH**

STANISŁAW ROSADZIŃSKI



Opracowanie dla

NADLEŚNICTWO WYMIARKI

Poznań, dnia 30.07.2013

Elisma wodna (L.) Raf. jest europejskim endemitem chronionym prawem międzynarodowym (Dyrektywa Siedliskowa – Załącznik II i IV, Konwencja Berneńska – Załącznik I). W polsce gatunek pod ścisłą ochroną prawną, wymagający ustalenia strefy ochrony w całym zbiorniku, w którym występuje).

Forma wodna występuje w zbiornikach wodnych, głównie w jeziorach, do głębokości około 3 m; roślina zakotwiczona w podłożu, wiotka, delikatna i zimozielona. Dorosły osobnik składa się z kilku rozet liści (ramet), połączonych cienkimi i łatwo pękającymi rozłogami. Rozeta osadzona na skróconym pędzie, z którego wyrasta – w fazie kwitnienia i owocowania – jedna lub kilka nitkowatych i zwykle bezbarwnych łodyg kwiatostanowych o wysokości do 1,5 m, z kwiatami zamkniętymi, pęcherzykowatymi i niemal przezroczystymi. Kwiaty tuż pod powierzchnią wody niekiedy otwarte, wówczas ich płatki korony drobne (kilkumilimetrowe), białe, rzadziej lekko różowo zabarwione. Liście w podwodnej rozecie wiotkie, równowąskie i jasnozielone, długie na 5.15 cm, szerokie od 2 do 5 mm i ostro zakończone. System korzeniowy typu wiązkowego; korzenie cienkie, białawe lub rdzawo nabiegłe, niekiedy wrzecionowate. Rozłogi wyrastają z podstawy rozety, są białe lub zielone (jeżeli przysypane lub nieprzysypane osadem), o średnicy około 1 mm i długości do 20 cm. Osobniki płytko rosnące (do 1,5 m) mogą dodatkowo wytwarzać długoogonkowe liście unoszące się na powierzchni wody, których blaszki są skórzaste, eliptyczne, rzadziej okrągłe (1.4 cm d., 1.2 cm szer.) i charakterystycznie unerwione (nerw obwodowy i dochodzące do niego nerwy boczne).

Forma wodno-ładowa: przyziemna, bez rozety liści lub rozeta zredukowana. Ze skróconego pędu wyrastają przeważnie 2 skórzaste i charakterystycznie unerwione liście nawodne, wiązkowy system korzeniowy oraz krótki (do kilku cm) pęd kwiatostanowy. Kwiaty otwarte, o średnicy 7.18 mm, białe, rzadziej różowo-białe; 3 działki kielicha, 3 płatki korony. W Polsce frakcja mniej liczna od poprzedniej (J. Szmaja 2004).

Aktualnie na populację gatunku koło Potoku (leśnictwo Przewóz, poddz. 320g) składają się liczne osobniki podwodne, zajmujące łącznie zwarty płat o powierzchni ok 1,5 m² w warstwie przydennej litoralu eutroficznego zbiornika na terasie zalewowej Nysy Łużyckiej. Gatunek tworzy tam własne zbiorowisko (fitocenozy zespołu elismy wodnej *Luronietum natantis*). Działalność bobra i człowieka wpłynęła na spropelowy charakter osadów dennych (liczne słabo rozłożone konary ściętych i zgryzionych drzew i krzewów oraz kilkucentymetrowa, nieciągła warstwa liści). Wysoki stopień mineralizacji wód i rozwój fito-i zooplanktonu oraz duża zawartość zawiesiny wpływa tam na bardzo niski stopień przezroczystości wód. Na spływy materii allochtonicznej ze zlewni bezpośredniej wpływa niski stopień buforowości brzegów zbiornika (brak roślinności krzewiastej, duży stopień nachylenia odsłoniętych, erodowanych, piaszczysto-żwirowych skarp) i silna presja wędkarska.

Parametry fizykochemiczne wody w warstwie dennej:

pH: 6.0

EC: 670 μ S

Parametry fizykochemiczne wody w epilimionie:

pH: 7.41

EC: 180 μ S

Flora zbiornika jest stosunkowo uboga, a jedynym, dobrze wyodrębniającym się pod względem struktury i fizjonomii wodnym zbiorowiskiem roślinnym jest (obok *Luronietum natantis*) zespół rdestnicy pływającej *Potametum natantis*. Stwierdzono występowanie następujących taksonów:

Potamogeton natans, *Ceratophyllum submersum*, *Myriophyllum spicatum*, *Hottonia palustris*, *Utricularia vulgaris* (nielicznie), *Batrachium circinatum*, *Eleocharis palustris*, *Lysimachia nummularia*, *Sagittaria sagitifolia*, *Lemna minor*, *Spirodela polyrrhiza*, *Hydrocotyle vulgaris* fo., *Agrostis stolonifera* fo, *Glyceria fluitans*, *Galium palustre* fo, *Cicuta virosa* (nielicznie w szuwarach *Caricetum gracilis*), *Sparganium erectum* (pojedynczo), *Agrostis stolonifera* fo, *Juncus bulbosus* (nielicznie), *Drepanocladus aduncus*. W sąsiedztwie płatu *Luronietum natantis* w strefie brzegowej realizują się niewielkie płaty szuwarów *Caricetum gracilis* i *Scirpetum sylvatici*.

Stanowisko elismy w Potoku zostało w bieżącym roku włączone do monitoringu gatunków w ramach Państwowego Monitoringu Środowiska IOP w Krakowie.

Literatura:

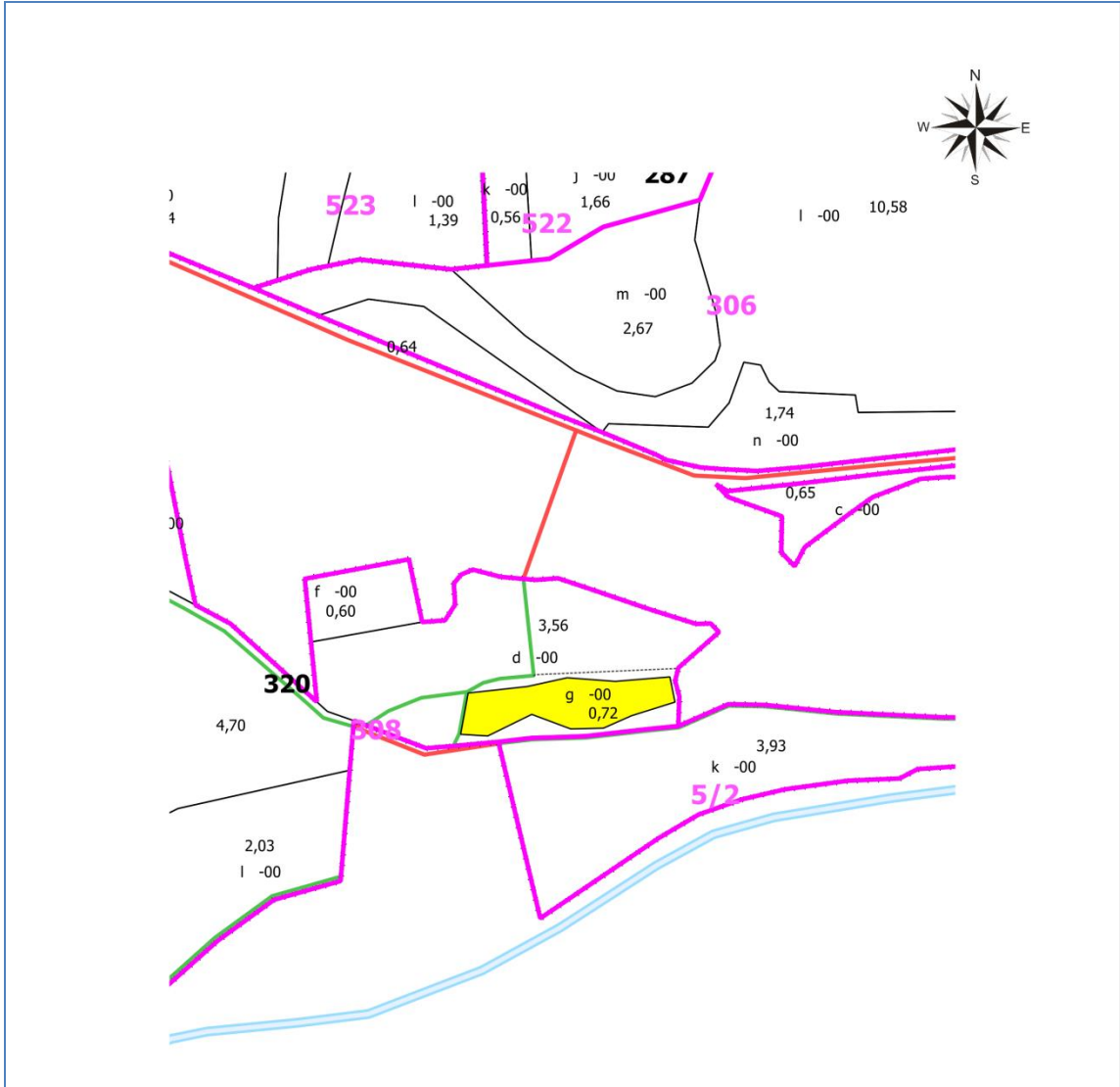
Szmeja J. 2004. *Luronium natans* (L.) Raf. [W:] B. Sudnik-Wójcikowska, H. Werblan-Jakubiec (red.). Gatunki roślin. Poradnik ochrony siedlisk i gatunków Natura 2000 – podręcznik metodyczny. T. 9, Ministerstwo Środowiska, Warszawa, s. 155-159.

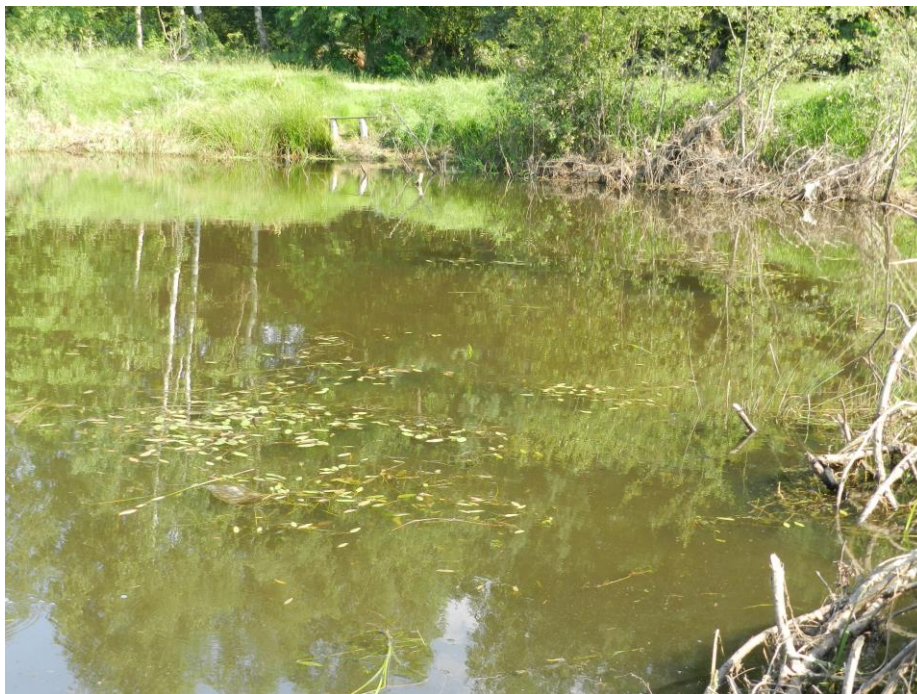
Załączniki:

Załącznik nr 1: Lokalizacja stanowiska *Luronium natans* koło Potoku.

Załącznik nr 2: Fotografie.

Załącznik nr 1.





Fot. 1. Stanowisko *Luronium natans* w zachodniej części zbiornika wodnego w leśnictwie Przewóz (widoczne fitocenozy zespołu *Potametum natantis* i stanowisko wędkarskie). Fot. S. Rosadziński.



Fot. 2. Ramety połączone za pomocą rozłogów; podwodna forma elismy wodnej w leśnictwie Przewóz. Fot. S. Rosadziński



Fot. 3. Wędkarstwo i towarzyszące mu inne formy antropopresji wpływające na eutrofizację wód zbiornika ze stanowiskiem *Luronium natans* w leśnictwie Przewóz.